

# Dengue, Chikungunya, Zika e Microcefalia



## Boletim da 09ª Semana Epidemiológica - 2020

### DENGUE

Ano	Nº de municípios com notificação	Nº de casos prováveis*	Incidência do Estado / 100 mil hab.	Nº de casos confirmados	Nº de municípios com alta incidência	Nº de municípios com média incidência	Nº de municípios com baixa incidência
2019	40	485	15,1	407	0	01	39
2020	35	166	5,2	109	0	0	35

➤ **Incidência** redução de 65,8% em relação ao mesmo período de 2019.

\* Além dos casos confirmados estão incluídos os casos inconclusivos, ignorados/brancos, dengue, dengue com sinais de alarme e dengue grave.

Ano	Municípios	Nº de casos de Dengue com Sinais de Alarme		Nº de casos de Dengue Grave		Óbitos	
		Notific	Confirm	Notific	Confirm	Notificados	Confirmados
2019*	32	176	175	25	23	02	02
2020	Acauã	-	-	01	-	-	-
	Bom Jesus	01	01	-	-	-	-
	Curimatá	-	-	01	01	-	-
	Lagoinha do Piauí	01	01				
	Teresina	01	01	01	-		
<b>Total de casos de 2020</b>		<b>03</b>	<b>03</b>	<b>03</b>	<b>01</b>		

\*Total de casos do ano de 2019.

Ano	Os cinco municípios com maior número de casos prováveis com respectiva incidência		
	Municípios	Total de casos	Incidência por 100 mil hab. e posição do município no ranking estadual
2020	Teresina	106	12,6 (17ª)
	Capitão de Campos	06	53,4 (2ª)
	Júlio Borges	04	72,6 (1ª)
	Parnaíba	04	2,7 (32ª)
	Pedro II	04	10,5 (21ª)

Ano	Os cinco municípios com maior incidência		
	Municípios	Incidência por 100 mil hab.	Total de casos prováveis
2020	Júlio Borges	72,6	04
	Capitão de Campos	53,4	06
	Lagoinha do Piauí	36,1	01
	Simplício Mendes	32,2	04
	Novo Santo Antônio	29,5	01

Ano	Os cinco municípios com maior nº de casos prováveis nas últimas quatro semanas epidemiológicas.	Nº de casos prováveis notificados
2020	Teresina	13
	Júlio Borges	04
	Capitão de Campos	03
	Gilbués	03
	Pedro II	03

Ano	Os cinco municípios com maior incidência por 100.000 habitantes, nas últimas quatro semanas epidemiológicas.	Incidência / 100 mil hab.
2020	Júlio Borges	72,6
	Novo Santo Antônio	29,5
	Gilbués	28,5
	Capitão de Campos	26,7
	Várzea Branca	20,5

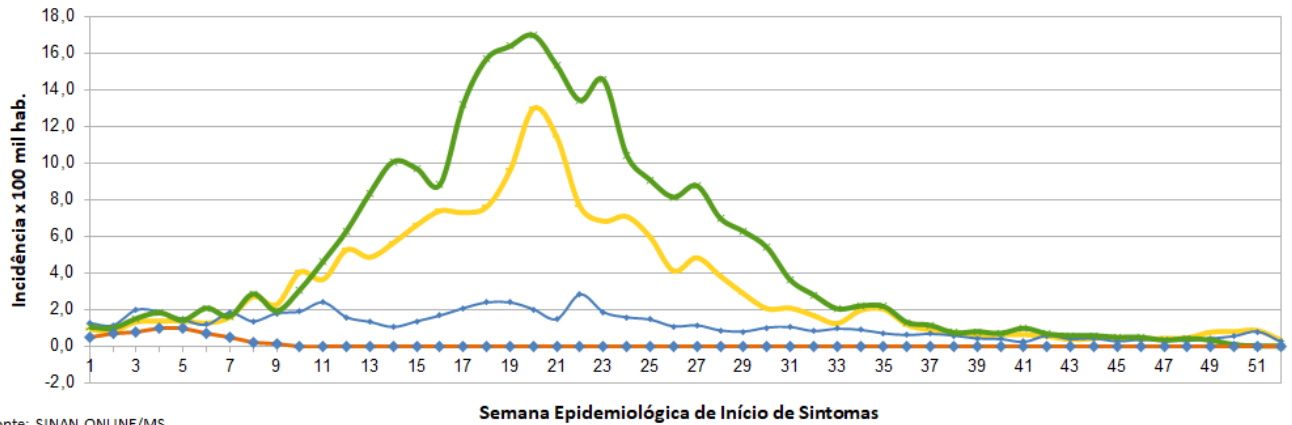
#### ÓBITOS POR DENGUE:

ANO	MUNICIPIO	OBITO
2019	01	02
2020	0	0

- Em 2019, até a S.E. 09ª, 184 municípios (82,1%) não notificaram casos suspeitos de dengue.
- Em 2020, no mesmo período, foram 189 municípios sem notificação (84,4%).
- Níveis de incidência por 100 mil hab.:  
**baixa:** < 100 casos; **média:** >= 100 casos e < 300 casos e **alta:** >= 300 casos.

**Fonte: SINAN ONLINE**

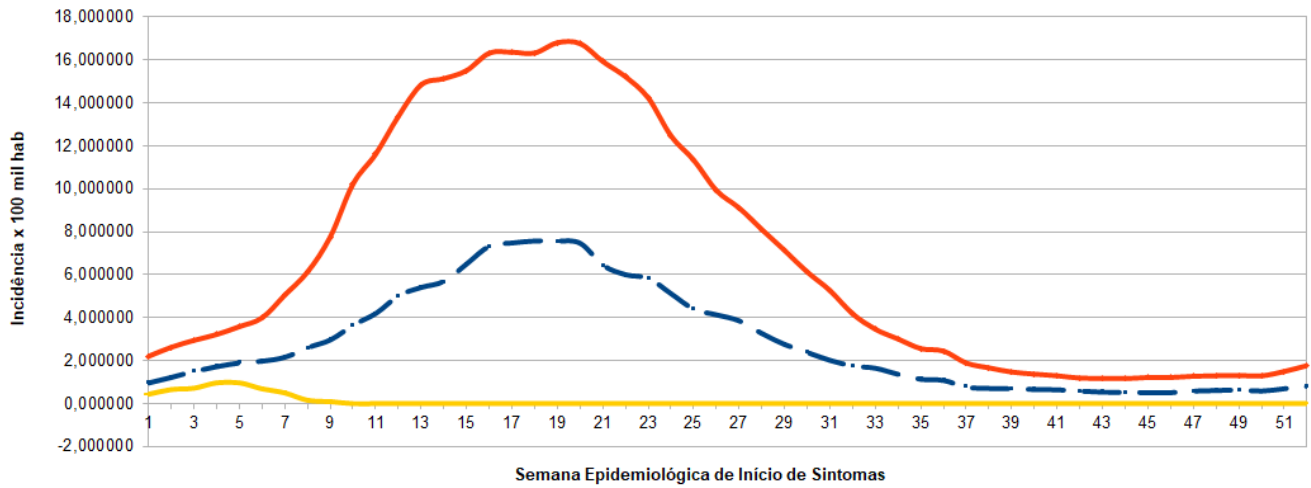
### Incidência da dengue, Piauí 2017 a 2020



Fonte: SINAN ONLINE/MS  
 Dados atualizados em 04/03/2020  
 sujeito a atualização.

— Ano 2017    — Ano 2018    — Ano 2019    — Ano 2020

### Diagrama de Controle da Dengue, Piauí - 2020



Fonte: SINAN ONLINE/MS  
 Dados atualizados em 04/03/2020  
 sujeitos a atualização.

— Média Móvel    — Limite Superior    — Ano 2020

## LIRAA/LIA (Pesquisa Entomológica do *Aedes aegypti*)

### CONSOLIDADO DA PESQUISA REALIZADA EM JANEIRO DE 2020

Nº de municípios com dados do LIRAA/LIA recebidos e consolidados pela SESAPI e encaminhados ao MS = 217 (96,9%) municípios.

### RESUMO DO LIRAA\*-LIA\*\* DE JANEIRO DE 2020

Nº de municípios em situação **Satisfatória** ( $IIP^{***} < 1,0\%$ ) = 133 (59,4%)

Nº de municípios em situação de **Alerta** ( $1,0\% \leq IIP^* < 4,0\%$ ) = 76 (33,9%)

Nº de municípios em situação de **Risco** ( $IIP^* \geq 4,0\%$ ) = 08 (3,6%)

Nº de municípios que não realizaram o LIRAA/LIA = 07 (3,1%)

\*Levantamento de Índice Rápido do *Aedes aegypti*

\*\*Levantamento de Índice Amostral

\*\*\*IIP(%) – Índice de Infestação Predial

### MUNICÍPIOS EM SITUAÇÃO DE RISCO PARA OCORRÊNCIA DE SURTO DE DENGUE, CHIKUNGUNYA E ZIKA

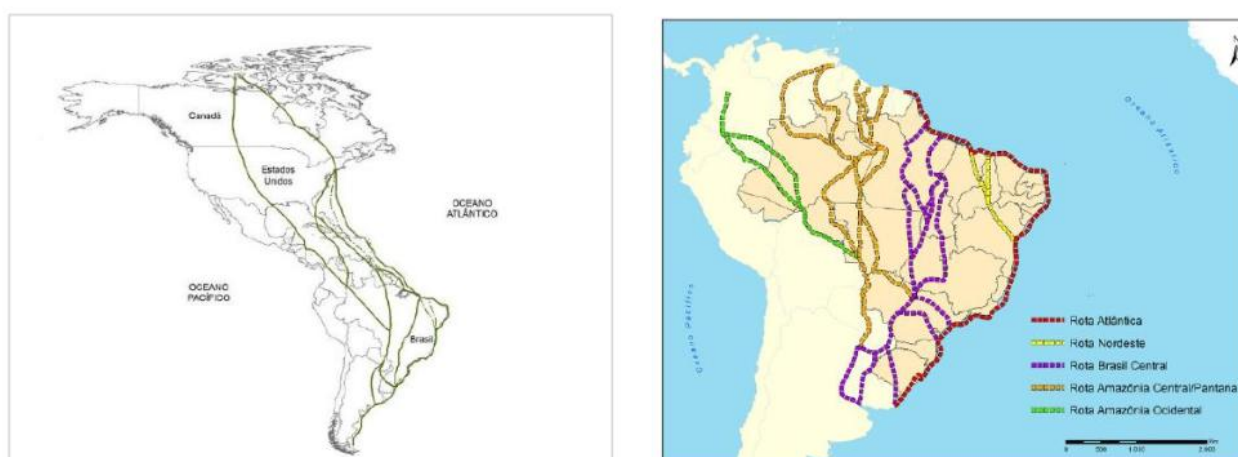
MUNICÍPIOS	IIP(%)
Caracol	7,4
Guadalupe	6,0
Caldeirão Grande do Piauí	9,5
Campo Grande do Piauí	4,2
Júlio Borges	8,8
Lagoa do Barro do Piauí	5,1
Morro Cabeça no Tempo	4,9
Santana do Piauí	5,2

### Ações de Controle Vetorial em andamento no Estado

- 1 – Tratamento focal em todas as sedes dos 224 municípios;
- 2 – Levantamento de Índice mais Tratamento focal realizada em localidades da zona rural dos municípios;
- 3 – Ações de Mobilização Social realizadas de forma intersetorial pelos municípios;
- 4 – Bloqueio de casos suspeitos notificados.

## FEBRE DO NILO

No dia 15/10/2019, a SESAPI confirmou o 4º caso de doença neurológica pelo vírus do Nilo Ocidental no Piauí. O caso corresponde a uma jovem que sofreu quadro de meningoencefalite grave, sobreviveu e ainda mantém tratamento ambulatorial. Não foi possível definir com extadião o local provável de infecção, pois a paciente esteve em três municípios durante o período de incubação estimado para a doença: Teresina, Lagoa Alegre e Cabeceiras. Até o momento, casos humanos de febre do Nilo Ocidental só foram registrados no estado do Piauí, mas casos em cavalos já foram confirmados nos estados do Espírito Santo (2018), Ceará (2019) e São Paulo (2019). O Piauí situa-se em rota de aves migratórias intercontinentais, o que pode contribuir para a ocorrência de casos (figura).



**Mapas das principais rotas de aves migratórias nas Américas e no Brasil.**

Fonte: Relatório Anual de Rotas de Aves Migratórias no Brasil. CEMAVE/ ICMBIO, 2016.

U

Desde 2014, a SESAPI investiga todos os casos agudos de encefalite, mielite, encefalomielite, meningite asséptica e polirradiculoneurite sem causa conhecida que ocorrem no estado. Os únicos municípios piauienses com casos confirmados até o momento são: Aroeiras do Itaim (um caso, 2014), Picos (um caso, 2017) e Piripiri (um caso, 2019), além de um dentre três municípios citados no parágrafo anterior (2019).

A ampla investigação procedida no estado colaborou com as modificações no protocolo para diagnóstico laboratorial da doença no laboratório de referência nacional – Instituto Evandro Chagas. Estas modificações favoreceram uma maior agilidade na conclusão laboratorial das investigações. Dos 79 casos suspeitos notificados até setembro / 2019, apenas 14 permanecem com exames laboratoriais sob análise.

Casos de Doença Neuroinvasiva Grave / febre do Nilo Ocidental <sup>1</sup>	Investigados (total)	Confirmados	Indeterminados (reatividade limítrofe <sup>2</sup> )	Indeterminados (reação cruzada entre flavivírus <sup>3</sup> )	Descartados <sup>4</sup>	Em análise
<b>2017</b>	110	2	0	5	102	1
<b>2018</b>	62	0	0	1	58	3
<b>2019<sup>5</sup></b>	79	1	3	6	55	14

<sup>1</sup> encefalite, mielite, encefalomielite, meningite asséptica e polirradiculoneurite

<sup>2</sup> a reatividade limítrofe nos testes laboratoriais não permite descartar ou confirmar o caso

<sup>3</sup> vírus Zika, dengue e/ou encefalite de Saint Louis

<sup>4</sup> casos descartados por meio de exames laboratoriais

<sup>5</sup> até o mês de setembro / 2019

## ZIKA VÍRUS

Ano	Nº de municípios com notificação	Nº de casos prováveis	Incidência do Estado / 100 mil hab.	Nº de casos confirmados	Nº de municípios com alta incidência	Nº de municípios com média incidência	Nº de municípios com baixa incidência
2019	6	6	0,2	4	0	0	6
2020	1	1	0,0	0	0	0	1

➤ **Incidência:** redução de 83,3% em relação ao mesmo período de 2019.

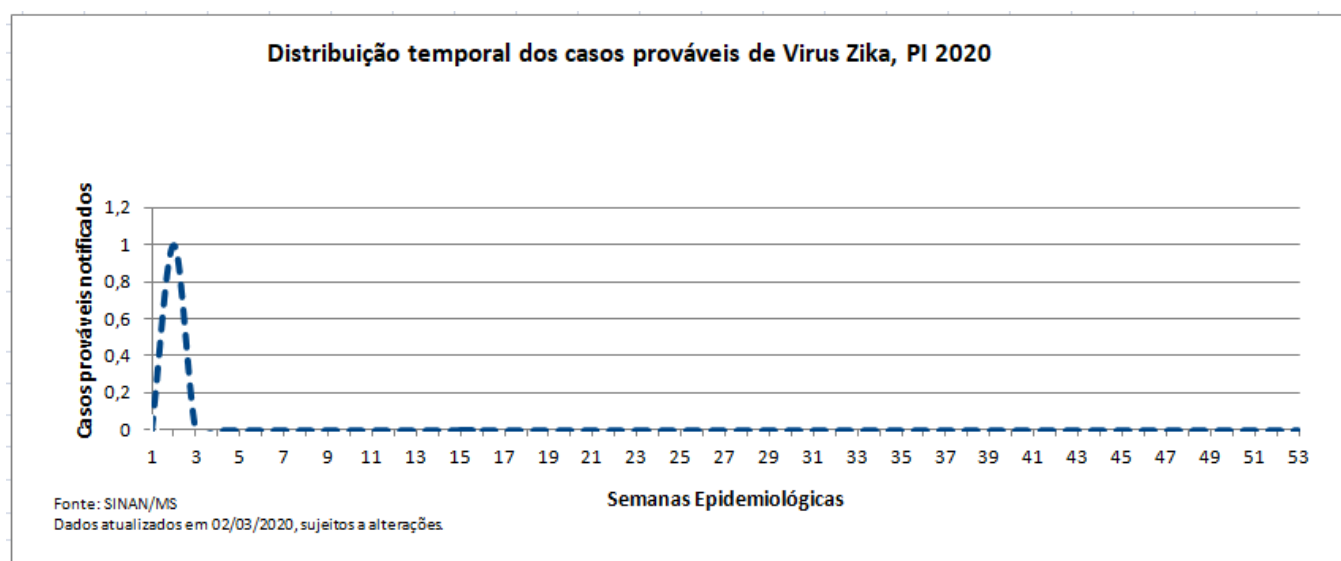
Ano	Municípios com maior nº de casos prováveis notificados de Zika, até a S.E. 09ª	Nº de casos prováveis notificados
2020	Altos	1

Ano	Municípios com maior incidência de Zika/100 mil hab. até a S.E. 09ª	Incidência / 100 mil hab.
2020	Altos	2,5

### ÓBITOS POR ZIKA:

ANO	MUNICIPIO	OBITO
2019	0	0
2020	0	0

Fonte: SINAN NET



## FEBRE AMARELA

Ano	Nº de municípios com notificação	Nº de casos prováveis	Incidência do Estado / 100 mil hab.	Nº de casos confirmados	Nº de municípios com alta incidência	Nº de municípios com média incidência	Nº de municípios com baixa incidência
2018	04	07 (descartados)	0,0	-	-	-	-
2019	-	-	-	-	-	-	-

## FEBRE CHIKUNGUNYA

Ano	Nº de municípios com notificação	Nº de casos prováveis	Incidência do Estado / 100 mil hab.	Nº de casos confirmados	Nº de municípios com alta incidência	Nº de municípios com média incidência	Nº de municípios com baixa incidência
2019	7	71	2,2	47	0	0	0
2020	7	18	0,6	11	0	0	7

➤ **Incidência:** redução de 74,6% em relação ao mesmo período de 2019.

Ano	Municípios com maior nº de casos prováveis notificados de Chikungunya, até a S.E. 09ª	Nº de casos prováveis notificados
2020	Teresina	10
	Esperantina	2
	Campo Grande do Piauí	2

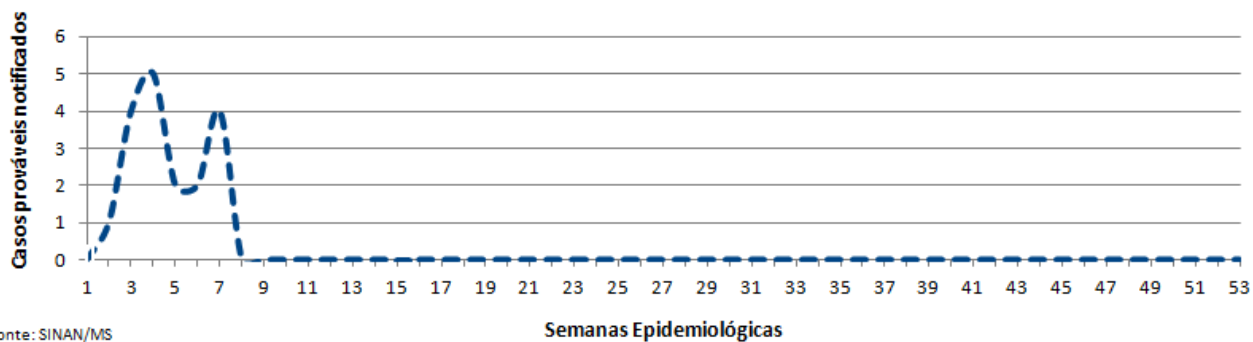
Ano	Municípios com maior incidência de Chikungunya/100 mil hab. até a S.E. 09ª	Incidência / 100 mil hab.
2020	Campo Grande do Piauí	34,5
	Buriti dos Lopes	5,2
	Esperantina	5,1

### ÓBITOS POR CHIKUNGUNYA:

ANO	MUNICIPIO	OBITO
2018	06 (Matias Olímpio, São João do Piauí, São Julião, Teresina)	06
2019	00	00
2020	00	00

Fonte: SINAN NET e SINAN ONLINE

### Distribuição temporal dos casos prováveis de chikungunya, PI 2020



Fonte: SINAN/MS  
 Dados atualizados em 02/03/2020, sujeitos a alterações.

## MELIOIDOSE

ANO/MÊS DE OCORRÊNCIA	MUNICÍPIO	CASOS CONFIRMADOS	ÓBITO
2018 (Dez.)	Pio IX	01	01
2018 (Out.)	Teresina	01	-
2018 (Dez.)	Teresina	01	-
2019 (Jan.)	Angical do Piauí	01	-

Fonte: HU/SESAPI



## MICROCEFALIA

			ANO						
ATUALIZADO EM: 02.03.2020			2015	2016	2017	2018	2019	2020	TOTAL
*Casos de microcefalia e/ou malformações, sugestivos de infecção congênita, até SE 09 <sup>a</sup>	CONFIRMADOS	IMAGEM/CLÍNICO-EPIDEMIOLÓGICO	15	62	5	1	2	-	85
		ZIKA	1	1	2	5	1	-	10
		CHIKUNGUNYA	1	11	-	2	-	-	14
		STORCH <sup>1</sup>	5	8	1	2	3	-	19
		NÃO INFORMADO OUTROS	-	1	1	1	3	-	6
	PROVÁVEL				2	1	-	3	
	INVESTIGAÇÃO				1	4	1	6	
	DESCARTADO		22	76	14	9	-	-	121
Óbitos relacionados à microcefalia	CONFIRMADOS		3	7	-	-	1	-	11
	PROVÁVEL		-	-	-	1	-	-	1
	INVESTIGAÇÃO		-	-	-	-	-	-	0
	DESCARTADO		2	5	1	-	-	-	8

Fonte: RESP

1 – <sup>1</sup>STORCH (sífilis, toxoplasmose, rubéola, citomegalovírus e herpes).

2 – Municípios com óbitos confirmados = Teresina (05 óbitos); Betânia do Piauí (01 óbito); Campo Alegre do Fidalgo (01 óbito); Guaribas (01 óbito); Parnaíba (01 óbito); Piripiri (01 óbito); São Braz do Piauí (01).

3 – Municípios com óbito provável = Geminiano (01 óbito, em 2018).

**OBS.:**

\* UM (1) CASO INCONCLUSIVO.

Secretaria de Estado da Saúde-SESAPI  
 Superintendência de Atenção Primária à Saúde e Municípios-SUPAT  
 Diretoria de Unidade de Vigilância e Atenção à Saúde-DUVAS  
 Gerência de Vigilância em Saúde-GVS  
 Sala Estadual de Coordenação e Controle das Ações de Enfrentamento à Microcefalia  
 Responsável pelo SINAN NET/ONLINE: Maria Márcia Pereira de Araújo  
 Responsáveis Técnicos: Fabiano Vieira da Silva  
 Ocimar de Alencar Alves Barbosa  
 Dr. Marcelo Adriano da Cunha e Silva Vieira

Teresina, 04 de março de 2020.